

# Bulletin de santé du végétal - Auvergne

## n°13 du 26/04/2011

### Colza

#### Réseau Colza 2010—2011

14 parcelles sur les 21 déclarées à ce jour dans la base régionale Auvergne ont fait l'objet d'observations en ce début de semaine, le 26 avril 2011.

#### Stade des Cultures

La floraison se poursuit sur toutes les parcelles, avec une baisse d'intensité sur les plus avancées et un stress hydrique qui continue malheureusement de sévir. Une majorité des parcelles observées en ce début de semaine - 11 soit 79 % - ont atteint le stade G3 (les 10 premières siliques ont une longueur supérieure à 4 cm sur au moins 50% des plantes) tandis que les 3 parcelles (21%) les plus avancées sont au stade G4 (10 premières siliques de la hampe principale bosselées).

#### Observations Ravageurs

##### Charançon des siliques

Ce ravageur demeure à ce jour relativement discret : Il est repéré à l'intérieur des parcelles sur 4 des 14 situations ayant fait l'objet d'un dénombrement sur plantes auxquelles il faut rajouter un signalement en bordure sur une cinquième parcelle.

Le nombre d'insectes observés en moyenne par plante est variable d'une parcelle à l'autre : de 0,1 à 3. Le seuil de risque étant atteint ou dépassé dans 3 cas.

Pour mémoire, la période de risque débute au stade G2 et s'étend jusque courant du stade G4.

Le seuil de nuisibilité est fixé à 1 charançon dénombré en moyenne pour 2 plantes à l'intérieur des parcelles (attention : les premiers mètres d'une bordure peuvent apparaître nettement plus infestés).

Les dégâts occasionnés par le charançon lui-même sont considérés le plus souvent comme marginaux mais le seuil de tolérance est relativement bas pour intégrer la nuisibilité des cécidomyies qui utilisent les piqûres des charançons des siliques comme portes d'entrée au dépôt de leurs pontes.

Le modèle proPlant prévoit sous les conditions de la station de Vichy un début de vol cécidomyies dans les prochains jours.

.../...

Bulletin édité sous la responsabilité de la Chambre Régionale d'Agriculture d'Auvergne, rédigé par le Cetiom, Arvalis et la Draaf-Sral, en collaboration avec les Chambres d'Agriculture de l'Allier, du Puy de Dôme, de la Haute-Loire et du Cantal, Ets Cassier, Limagrain, Ets Chassin, Jeudy SA, Sica Bb, Sarl Bastin, les lycées de Marmilhat, Neuvy, Durdat-Larequille et Le Breuil/ Couze, Ets Combronde, Tardif, Tivagrain, Phytosem, Descreaux, Dodat, Coopaca, Thivat Venuat, Fredon, Agrisudest Centre, Altitude, Equation, Coop Eurea, SAS Trescarte, Agri Centre, le Ceta Val de Morge, le Ceta Limagne, Val Limagne.coop et des agriculteurs.

## Pucerons cendrés

Sur les 14 parcelles ayant fait l'objet d'une notation, quelques colonies sont signalées dans une parcelle et à nouveau en bordure de la même parcelle avec observation constatée la semaine passée.

Pour mémoire, le seuil de nuisibilité est fixé à 2 colonies par m<sup>2</sup> pour une période de risque qui s'étend de mi-floraison jusqu'à courant G4.

## Observations Maladies

### Oïdium

Une présence limitée est signalée sur 2 des 13 parcelles ayant fait l'objet d'une notation spécifique. Rappelons que la prise en charge du risque sclérotinia peut limiter l'apparition de la maladie.

### Sclérotinia

Toutes les parcelles du réseau sont encore en période de risque de contamination qui débute avec les premières chutes de pétales (stade G1) et s'achève fin floraison.

Les 9 "kits fleurs" disponibles à ce jour évaluent des niveaux de contaminations des fleurs se répartissant entre 12,5 % et 100 % de fleurs avec présence de spores de sclérotinia. Dans 7 de ces 9 situations, le seuil de 30 % de fleurs polluées est dépassé (de 50 à 100 %).

Pour mémoire, on estime qu'à partir de 30% de fleurs contaminées, le risque a priori d'avoir une contamination des plantes engendrant une nuisibilité est élevé. Toutefois, les conditions météo à suivre favorisent ou non la maladie, d'abord les contaminations durant la floraison, puis l'expression de la maladie en post floraison.

# Tournesol

## Réseau tournesol 2011

5 des 6 parcelles déclarées dans la base régionale ont fait l'objet d'observations en ce début de semaine.

### Stade des cultures

Les cultures observées vont du stade émergence des cotylédons (A2) à 2 premières feuilles visibles (B1-B2), avec des irrégularités liées à la sécheresse.

### Observations

Aucune manifestation de ravageur ou maladie constatée sur les parcelles suivies en ce début de semaine

# Orge

## Données du réseau

Onze parcelles sur vingt déclarées ont fait l'objet d'au moins une observation (quatre dans l'Allier, deux dans la Haute Loire, trois dans le Puy de Dôme et deux dans le Cantal) sur la période du 26 avril.

### Stade des cultures

Dans les zones de plaine, les orges sont au stade gonflement à début floraison avec une majorité à début épiaison. En zone d'altitude, les orges sont entre deux nœuds et début gonflement.

.../...

## Observations maladies

Malgré des conditions défavorables à une évolution rapide des maladies, on note néanmoins la présence d'helminthosporiose sur l'ensemble de l'Auvergne et la rhynchosporiose sur l'Allier et le Puy de Dôme. Les autres maladies restent discrètes pour l'instant. Attention sur les quelques secteurs ayant reçu ce lundi entre 15 et 20 mm de pluie ou plus, à l'évolution des maladies.

**Rouille naine** : la parcelle de Franchesse dans l'Allier présente toujours quelques pustules sur F3 (parcelle arrivant à floraison et non traitée). Le reste du réseau est indemne.

**Helminthosporiose** : sept parcelles touchées sur 11 observées cette semaine. Les quatre départements sont concernés. Avec une pression plus importante au Nord de L'Auvergne.

**Rhynchosporiose**: présence dans 3 parcelles du réseau, noté cette semaine dans une parcelle du Puy de Dôme.

**Oïdium** : l'oïdium n'est plus signalé dans le réseau.

**Ramulariose** : signalée dans 3 parcelles, 2 dans l'Allier et une dans le Cantal.

## Blé

Ce bulletin fait la synthèse de 27 parcelles observées (12 dans l'Allier, 2 dans le Cantal, 3 en Haute-Loire et 10 dans le Puy-de-Dôme).

## Stade des Cultures

L'essentiel des blés se trouve entre les stades 3 nœuds et dernière feuille étalée. Certains semis très tardifs sont encore au stade premier nœud et compte tenu de la précocité de l'année, certaines parcelles atteignent déjà le stade gonflement.

## Etat sanitaire

### Maladies des feuilles

D'une manière générale, les conditions climatiques ne sont pas favorables au développement des maladies et l'état sanitaire reste bon cette semaine :

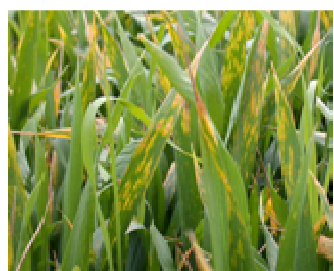
- l'oïdium ne progresse pas
- la septoriose atteint la F2 pour la première fois sur 4 parcelles. Le nombre total de parcelles touchées par la septoriose évolue peu
- de nombreuses parcelles dans et hors réseau sont porteuses de taches physiologiques. Ces taches sont dues au stress hydrique actuel. Elles peuvent être confondues avec de la septoriose

.../...



**% de F2 présentant de la septoriose**  
**Légende**  
 Gris : pas de donnée  
 Vert : 0 à 10 %  
 Orange : 11 à 30 %  
 Rouge : 31 à 100 %

**Exemples de taches physiologiques**



.../...

# Triticale

Ce bulletin fait la synthèse de 9 parcelles observées entre le 23 et le 26 avril (3 dans l'Allier, 3 en Haute-Loire et 1 dans le Cantal et 2 dans le Puy de Dôme).

## Stades des cultures

Les cultures de triticale sont au stade « 2 noeuds » (zones d'altitude) à « début épiaison » dans le nord de l'Allier. Le déficit hydrique se fait cependant ressentir par les cultures qui présentent quelques signes caractéristiques (taches physiologiques).

## Etat sanitaire

Les conditions sèches de ces derniers jours permettent de maintenir un état sanitaire globalement sain. On note cependant la présence de quelques attaques fongiques, en régression depuis les observations de la semaine dernière.

## Oïdium

La maladie est toujours recensée dans le nord Allier mais dans une moindre proportion que la semaine dernière (20% des F3 touchées). Le stade de la culture bien avancé (début épiaison) écarte un risque important sur le rendement.

## Septoriose

La présence de la maladie, notifiée dans l'Allier (bassin de Montluçon) dans le dernier bulletin, semble avoir disparue des observations.

## Rynchosporiose

Notifiée la semaine dernière dans le Cantal, la maladie ne semble pas évoluer et touche 10% des F1 et F2 dans le bassin de St Flour.

## Fusariose de la tige

Cette maladie a été repérée dans le nord de l'Allier sur 35% des pieds de triticale de la parcelle observée. L'alternance de périodes sèches puis orageuses est une condition du développement de la maladie.

## Autres

Quelques criocères sont présents en Haute-Loire dans le bassin du Puy. Des taches physiologiques sont comptabilisées dans l'Allier à raison de 20 à 30% des pieds probablement liées aux conditions sèches.

## En résumé

Evolution des maladies et ravageurs depuis la semaine dernière

	Secteur de plaine	Secteur de moyenne altitude	Secteur d'altitude (>900m)
<b>Oïdium</b>	Régression	Absence	Absence
<b>Septoriose</b>	Absence	Absence	Absence
<b>Rynchosporiose</b>	Absence	Stable	Absence
<b>Fusariose sur tige</b>	Apparition (03)	Absence	Absence
<b>Criocères</b>	Absence	Absence	Apparition (43)

.../...

# Betteraves sucrières

## Stade des Cultures

Avec le temps chaud et ensoleillé, le stade moyen des betteraves est de 6/8 feuilles (2 feuilles pour les semis de début avril et 8/10 feuilles pour les semis du 10/13 mars).

## Observations des parasites

### Taupins

Dans les parcelles concernées les dégâts se stabilisent.

### Tipules

Les larves ne sont plus actives car en fin de cycle.

### Noctuelles terricoles

La présence de larves est observée dans de nombreuses parcelles dans tous secteurs ; les dégâts occasionnés se limitent pour l'instant à la destruction de plantes isolées.

### Teignes

3 pièges sont installés. Pour la semaine du 19 au 26 avril, les relevés donnent 16 papillons à Beauregard L'Evêque (63), 21 à Ennezat (63) et 5 à Charmes (03). Le piège de Charmes n'est installé que depuis le 22 avril. Le temps chaud et sec favorise le développement des papillons. Pour l'instant, on n'observe pas encore de chenilles baladeuses.

## Observations protection herbicide

La qualité du désherbage est insuffisante avec en moyenne 3 applications réalisées. L'absence de précipitations empêche le relais racinaire des herbicides utilisés à ce jour ; les chénopodes (tous secteurs), l'ambrosie (Allier) sont les principales adventices mal contrôlées. L'absence de précipitations significatives au cours du week-end de Pâques ne changera pas la situation sauf très localement dans le Sud-Allier . Les amarantes, morelles, mercuriales et graminées estivales sont également bien présentes.

***Ce BSV reprend des observations ponctuelles qui donnent des tendances régionales. La Chambre Régionale dégage toute responsabilité quant aux décisions prises par les agriculteurs concernant la protection de leurs cultures.***

**Directeur de Publication: Jacques Chazalet, Président de la Chambre Régionale d'Agriculture**  
**Coordonnées référent: François Roudillon (CA 03) - froudillon@allier.chambagri.fr 04-70-48-42-42**  
**Publication Hebdomadaire. Toute reproduction même partielle est soumise à autorisation**