

Bulletin de santé du végétal - Auvergne

n°17 du 24/05/2011

Grandes cultures

Colza

Réseau Colza 2010—2011

11 parcelles sur les 21 déclarées à ce jour dans la base régionale Auvergne ont fait l'objet d'observations en ce début de semaine, du 23 au 24 mai 2011.

Stade des Cultures

Toutes les parcelles observées sont au stade G4, avec poursuite du remplissage, et apparition des premiers grains colorés sur les 2 (18%) plus avancées.

Observations Ravageurs

Pucerons cendrés

Leur présence sur les bordures tente à se développer. Des colonies sont signalées sur les bordures de 5 des 11 parcelles ayant fait l'objet d'une observation, alors qu'elles ne sont repérées à l'intérieur de seulement 2 parcelles (respectivement 0,5 et 2 colonies par m²).

Pour mémoire le seuil de nuisibilité est fixé à 2 colonies par m² pour une période de risque qui s'étend de mi-floraison jusqu'à courant G4. Les parcelles les plus avancées sortent de la période de risque.

Observations Maladies

Oïdium

La maladie demeure toujours très discrète, signalée seulement sur 1 situation parmi les parcelles observées cette semaine.

Phoma

Aucune nécrose au collet n'est repérée à ce jour les sur 11 parcelles observées en ce début de semaine.

Cette analyse est la dernière analyse régulière de la campagne colza 2010 -2011.

.../...

Bulletin édité sous la responsabilité de la Chambre Régionale d'Agriculture d'Auvergne, rédigé par le Cetiom, Arvalis, la Draaf-sral, le CTBL et les Chambres d'Agriculture de l'Allier, de la Haute-Loire, du Puy-de-Dôme en collaboration avec la Chambre d'Agriculture du Cantal, les Ets Cassier, Limagrain, Ets Chassin, Jeudy SA, Sica Bb, Sarl Bastin, les lycées de Marmilhat, Neuvy, Durdat-Larequille et Le Breuil/ Couze, Ets Combronde, Tardif, Tivagrain, Phytosem, Descreaux, Dodat, Coopaca, Thivat Venuat, Fredon, Agrisudest Centre, Altitude, Equation, Coop Eurea, SAS Trescarte, Agri Centre, le Ceta Val de Morge, le Ceta Limagne, Val Limagne.coop et des agriculteurs.

Tournesol

Réseau tournesol 2011

8 des 9 parcelles déclarées à ce jour dans la base régionale Auvergne ont fait l'objet d'observations en ce début de semaine, du 23 au 24 mai 2011.

Stade des cultures

Les cultures observées se répartissent entre les stades 6 feuilles (B6) et apparition du bouton étoilé (E1), avec persistante des hétérogénéités sur certaines parcelles.

Pucerons verts

Leur présence concerne les 8 parcelles observées cette semaine, avec 10 à 80 % de plantes colonisées. Des crispations sont notées sur 4 de ces 8 parcelles, dont les 2 parcelles atteignant le stade E1. Le seuil de 10% est donc dépassé dans 2 situations encore en période de risque.

Les auxiliaires sont présents, notamment des coccinelles repérées sur 4 des 6 parcelles ayant fait l'objet d'une notation spécifique, avec présence d'adultes doublée de larves dans 2 situations sur les 6.

Pour mémoire, le risque pucerons est à apprécier à la parcelle, en intégrant la présence éventuelle d'auxiliaires, notamment adultes et larves de coccinelles, larves de chrysopes et de syrphes, qui contribuent grandement à la régulation des populations, avec un seuil de nuisibilité considéré atteint quand plus de 10 % des plantes montrent des crispations sur feuilles avant le stade formation du bouton floral, donc dépassé pour les parcelles les plus avancées.

Orge

Données du réseau

Douze parcelles sur vingt et une déclarées ont fait l'objet d'au moins une observation (trois dans l'Allier, cinq dans la Haute Loire, trois dans le Puy de Dôme et une dans le Cantal) sur la période des 23 et 24 mai.

Stade des cultures

Dans les zones de plaine, les orges sont au stade grain laiteux à pâteux. En zone d'altitude, les orges sont entre épiaison et floraison.

Observations maladies

La majorité des parcelles observées ont reçu une protection fongicide, d'où une faible pression maladie sur les dernières feuilles dans le réseau.

Pas d'évolution des maladies cette semaine, mais on note une sénescence précoce liée aux conditions sèches qui se poursuivent.

.../...

Observations ravageurs

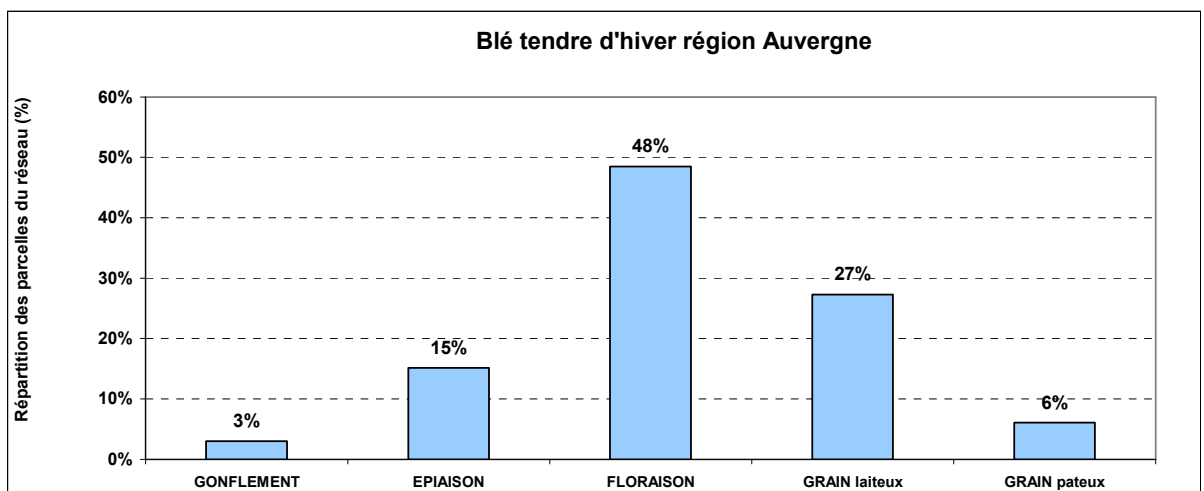
Criocères : cet insecte est signalé, en faible présence dans deux parcelles (une dans le Puy de Dôme et une en Haute Loire). Environ 10 à 20 % de plantes touchées.

Blé

Ce bulletin fait la synthèse de 33 parcelles observées (12 dans l'Allier, 4 dans le Cantal, 4 en Haute-Loire et 13 dans le Puy-de-Dôme).

Stade des Cultures

La majorité des blés est actuellement en floraison.



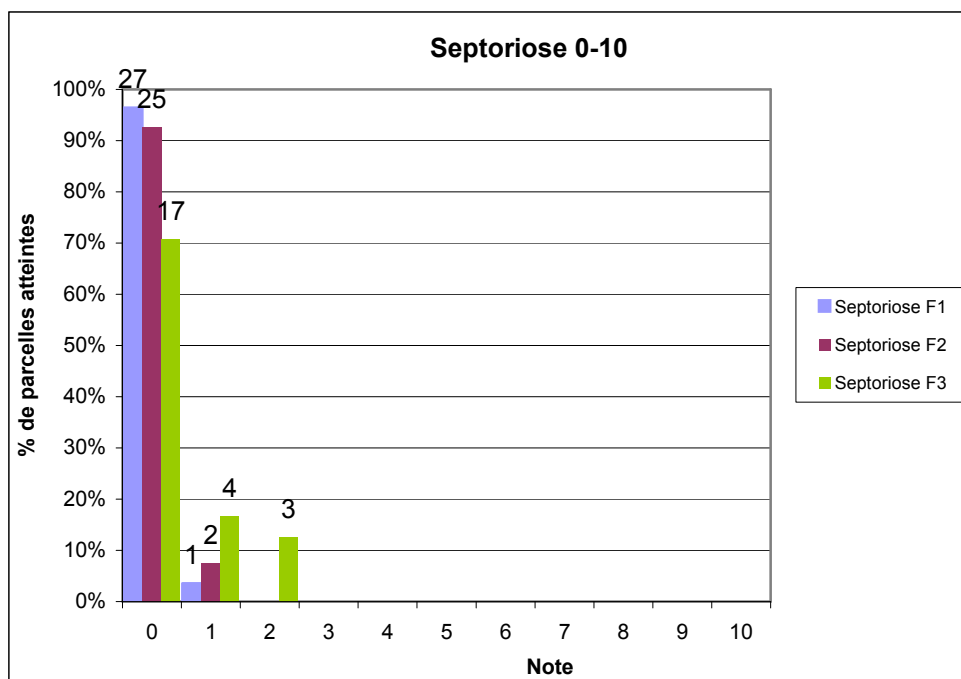
Etat sanitaire

Maladies du feuillage

septoriose : en régression

La septoriose reste actuellement bloquée sur F3 et n'évolue pas ou peu. Cette maladie n'est notée sur F1 que dans une parcelle du nord Allier. Concernant la F2, la septoriose est mentionnée uniquement sur deux parcelles (1 dans le Cantal et 1 dans le nord Allier).

.../...



Rouille: stabilité

La **rouille brune** est quasi absente du réseau et n'est identifiée que dans une parcelle de l'Allier à Bressolles sur F3 et F2. On constate toujours la présence de **rouille jaune** dans de l'Alixan, près de Usson dans le sud du Puy de Dôme, avec plus 20% de F2 contaminées.

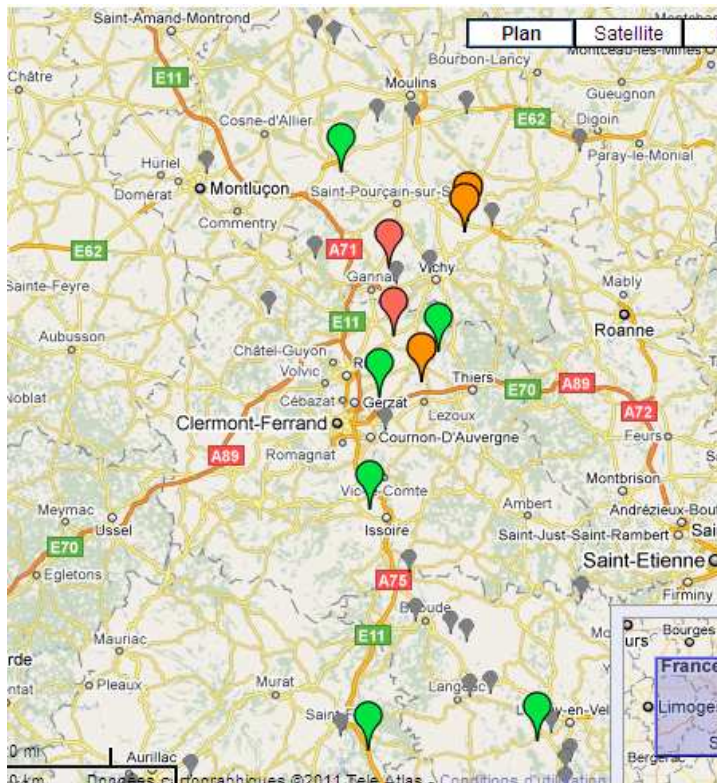
Ravageurs

Cécidomyies : en régression

19 observatoires équipés de cuvettes jaunes ont été relevés cette semaine. Des captures ont été faites dans 11 d'entre-eux, soit un peu plus de la moitié. En une semaine, le nombre de cécidomyies piégées par cuvette varie de 2 à 26 individus et le nombre de cécidomyies piégées par parcelle a chuté.

Rappel : le seuil de nuisibilité étant établi à 10 captures par jour, une observation hebdomadaire n'est pas suffisante pour établir un conseil mais doit être considérée comme un indicateur de la présence actuelle de cécidomyies. C'est pourquoi, il est conseillé d'observer les champs de blé en fin de journée pour confirmer la présence d'adulte en situation de ponte sur les épis afin de maximiser l'efficacité d'un éventuel traitement. C'est le secteur des Limagnes, nord et sud qui présente le plus de risque

.../...



Répartition des captures de cécidomyies

En vert : de 1 à 9 captures
En jaune : de 10 à 19 captures
En rouge : plus de 20 captures.

Pucerons sur épis : en progression

Ce parasite est cité 9 fois cette semaine, avec une répartition homogène du sud du Puy de Dôme au nord de l'Allier. Rappelons que le seuil de nuisibilité est estimé à 50% d'épis porteurs d'au moins un puceron.

Criocères (Lémas) : en progression

Les criocères sont mentionnés dans 50% des parcelles du réseau. Comme la semaine précédente, on observe des situations où les dernières feuilles n'ont quasiment plus de surface verte, provoquant ainsi des zones « blanches » dans les secteurs les plus atteints.

Betteraves sucrières

Stade des Cultures

Deux zones se distinguent par le développement de végétation. Les deux tiers Sud du Puy de dôme ont reçu des pluies, ce qui permet aux plantes de se développer rapidement. Ces betteraves présentent une avance d'une douzaine de jours au moins.

Sur la zone Nord Puy de Dôme et Allier, qui a reçu très peu ou pas de précipitations, les betteraves souffrent plus ou moins suivant la profondeur des sols.

.../...

Observations des parasites

Teignes

Les relevés des 3 pièges donnent les résultats suivants : 4 papillons à BEAUREGARD L'EVEQUE (63), 4 à ENNEZAT (63) et 3 à CHARMES (03) ainsi qu'une chenille représentant 2% de plantes atteintes. On note une diminution des vols. Les pluies d'orage ou l'irrigation à Ennezat dans le Puy de Dôme ont perturbé ces vols.

Pucerons noirs

Ils sont toujours présents dans tous les secteurs, mais sans gravité pour les plantes pour l'instant.

Rhizoctone brun

Actuellement, il n'a pas été observé de progression de l'évolution dans les parcelles où il était présent, ni de nouveaux foyers.

Maïs

Ce bulletin fait état des observations réalisées sur 15 parcelles (8 dans l'Allier et 7 dans le Puy-de-Dôme).

Stade des maïs

De 7 feuilles à 10 feuilles pour les semis du 15 avril ou antérieurs et de 5 à 7 feuilles pour les semis postérieurs au 15 avril.

Pyrale

Une première capture d'adulte relevée près d'Issoire marque un timide début d'activité de ce parasite. En dépit de l'avance prise en terme de sommes de températures, les précipitations sont un facteur limitant de cette reprise d'activité. D'ailleurs, les comptages de chrysalidation mis en place dans le Puy-de-Dôme (Bussièrès et Pruns et St Bonnet lès Allier) ne montrent pas de départ anticipé de la nymphose pour l'instant.

Pucerons

Des pucerons sont signalés en faible quantité (<10 par plante) sur quelques parcelles : pucerons ailés sur 3 parcelles la semaine dernière et aptères *Metopolophium dirhodum* et *Sitobion avenae* sur une parcelle cette semaine.

Ce BSV reprend des observations ponctuelles qui donnent des tendances régionales. La Chambre Régionale dégage toute responsabilité quant aux décisions prises par les agriculteurs concernant la protection de leurs cultures.

Directeur de Publication: Jacques Chazalet, Président de la Chambre Régionale d'Agriculture
Coordonnées référent: François Roudillon (CA 03) - froudillon@allier.chambagri.fr 04-70-48-42-42
Publication Hebdomadaire. Toute reproduction même partielle est soumise à autorisation