

Bulletin de santé du végétal - Auvergne

n°45 du 06/12/2011

Colza

Cette analyse est la dernière analyse régulière Colza pour cet automne.

Observations sur réseau colza 2011-2012

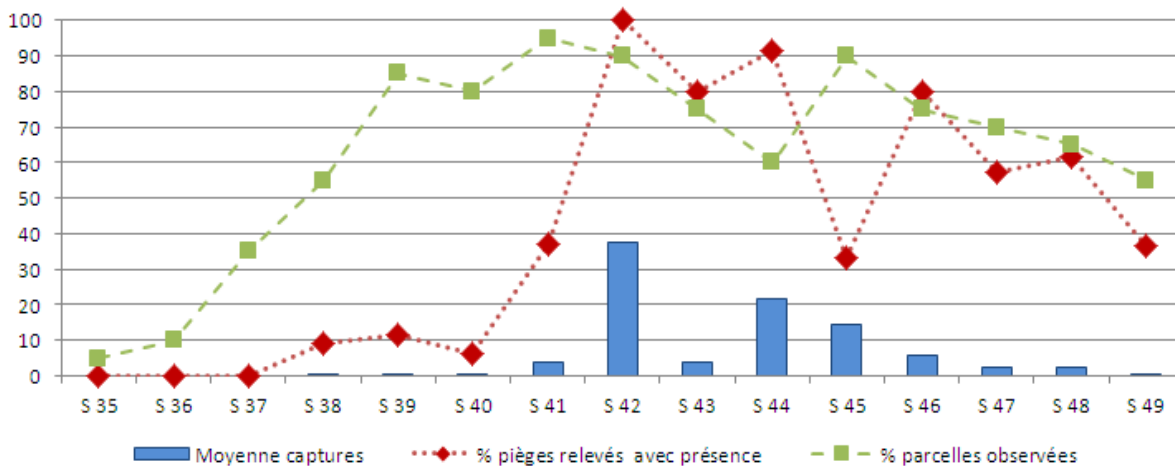
15 des 21 parcelles déclarées à ce jour dans le réseau Auvergne ont fait l'objet d'observations en ce début de semaine, du 5 au 6 décembre 2011.

Stade des cultures

Toutes les cultures observées sont au stade rosette, avec 8 feuilles étalées au minimum, et plus de 10 feuilles développées pour la plupart des situations. Alors que les biomasses aériennes accumulées sont importantes - près de 2300 g/m² en moyenne pour les 14 mesures disponibles - les cultures s'orientent vers la pause végétative hivernale avec la baisse des températures.

Charançon du bourgeon terminal

Quelques captures isolées sont encore obtenues sur 4 des 11 parcelles pour lesquelles le piège sur végétation a été relevé en ce début de semaine, marquant en dynamique la fin de la manifestation des charançons dans les pièges.



.../...

Bulletin édité sous la responsabilité de la Chambre Régionale d'Agriculture d'Auvergne, rédigé par le Cetiom, Arvalis, le CTBL et les Chambres d'Agriculture de l'Allier, de la Haute-Loire, du Puy-de-Dôme en collaboration avec la Chambre d'Agriculture du Cantal, les Ets Cassier, Limagrain, Ets Chassin, Jeudy SA, Sica Bb, Sarl Bastin, les lycées de Marmilhat, Neuvy, Durdat-Larequille et Le Breuil/ Couze, Ets Combronde, Tardif, Tivagrain, Phytosem, Descreaux, Dodat, Coopaca, Thivat Venuat, Fredon, Agrisudest Centre, Altitude, Equation, Coop Eurea, SAS Trescarte, Agri Centre, le Ceta Val de Morge, le Ceta Limagne, Val Limagne.coop et des agriculteurs.

En terme de risque, bien que l'abaissement des températures réduise l'activité des insectes, on demeure potentiellement en période de ponte qui peut se poursuivre jusqu'à la reprise de végétation, pour les populations en place, plus particulièrement en absence de tout contrôle automnal, sachant que le développement végétatif important des plantes atténue le risque potentiel de destruction des bourgeons terminaux par les larves.

Larves de Grosse Altise d'hiver

La présence de larves dans les plantes demeure modérée sur le réseau : seulement 2 parcelles, avec respectivement 10 et 28 % de plantes sont concernées sur les 13 parcelles pour lesquelles une dissection de plante a été réalisée en ce début de semaine.

Plus globalement, sur les 18 parcelles ayant fait l'objet d'au moins un dénombrement de larves dans les pétioles depuis la mi-novembre, on note une présence seulement sur 6 situations avec au maximum 30 % de pieds concernés, sans accroissement entre mi-novembre et début décembre sur cette parcelle.

Pour mémoire, le seuil de nuisibilité est fixé à 70 % de plantes porteuses, correspondant en moyenne à la présence de 2,5 à 3 larves par plante, sachant que les développements importants des pétioles limitent les passages vers les cœurs et que les éventuels traitements de semence et contrôle du charançon du bourgeon terminal peuvent aussi concourir à limiter les populations larvaires.

Il convient néanmoins de poursuivre régulièrement – à raison d'une à deux visites par mois - l'évaluation du risque sur les parcelles jusqu'à la reprise de végétation. Se reporter au BSV n° 41 du 8 novembre pour la description et la distinction des larves.

Oïdium

Depuis la mi-novembre la présence de symptômes caractéristiques d'oïdium (aspect blanchâtre duveteux) sur feuilles est rapportée sur 3 parcelles du réseau et est observée sur bon nombre de parcelles dans la région, les conditions climatiques de cette fin d'automne étant favorables.

Pour mémoire, cette présence sur feuilles à l'automne est considérée non nuisible et ne permet pas de préjuger des attaques de printemps.

Orge

Données du réseau

Treize parcelles sur seize déclarées ont fait l'objet d'au moins une observation (cinq dans l'Allier, cinq en Haute-Loire et trois dans le Puy de Dôme) sur la période des 5 et 6 décembre.

Stade des cultures

De trois feuilles pour les derniers semis en Haute Loire à fin tallage dans l'Allier

Observations ravageurs

Cicadelles : huit parcelles ont fait l'objet d'une observation spécifique de ce ravageur. Seule une parcelle de l'Allier fait état de 2 cicadelles piégées.

On rappelle que le seuil de nuisibilité a été établi à 30 captures hebdomadaires sur plaque engluée.

Pucerons : neuf parcelles sur treize visitées cette semaine ont fait l'objet d'une observation spécifique de ce ravageur. Aucune situation ne montre la présence de pucerons sur pieds.

Rappel du seuil de nuisibilité : 10% de pieds porteurs ou présence depuis plus de 10 jours quel que soit leur nombre.

.../...

Limaces : non signalées dans le réseau.

Mulots et campagnols : une seule parcelle de Haute Loire fait état de quelques foyers isolés.

Observations maladies

Seules deux parcelles de Haute-Loire ont fait l'objet d'une notation, sur ces deux parcelles la présence de rhynchosporiose est signalée sur F3.

A noter que plusieurs parcelles montrent un début de jaunissement, ce phénomène physiologique est normal en hiver sur cette culture et s'estompera avec la reprise de végétation au printemps.

Triticale

Ce bulletin fait la synthèse de 8 parcelles observées sur les 8 présentes dans le réseau cet automne (4 en Haute-Loire, 1 dans le Cantal, 2 dans l'Allier et 1 dans le Puy de Dôme).

Stade des cultures

Les parcelles semées début octobre, notamment en secteur d'altitude, sont au stade mi-tallage. Les conditions climatiques froides devraient désormais ralentir leur développement.

Les triticales semées plus tardivement ont atteint le stade 3 feuilles (région de St-Flour par exemple).

Etat sanitaire

L'état sanitaire des triticales reste sain. Les dégâts de ravageurs sur le réseau d'observation semblent se limiter à la présence de quelques mulots notifiés dans le secteur du Puy.

La présence de taupins est signifiée pour la première fois cet automne dans le sud du Puy-de-Dôme, dans des proportions faibles (note de 1 sur 4). Enfin, quelques rares cicadelles ont encore été piégées cette semaine (Bassin du Puy et Ouest de Moulins) malgré des conditions météorologiques défavorables à leur vol.

Blé

Ce bulletin fait état des observations réalisées sur 30 parcelles parmi les 45 déclarées à ce jour dans la base Vigicultures : 11 dans l'Allier, 1 dans le Cantal, 5 en Haute-Loire et 13 dans le Puy de Dôme.

Stades

Les deux tiers des parcelles sont en cours de tallage.

Les conditions climatiques des dernières semaines (températures douces, précipitations) ont permis une croissance rapide des cultures. Ces conditions, associées à des semis très précoces et des disponibilités en azote élevées ont pu induire un allongement des premiers entre-nœuds et des niveaux de végétation particulièrement exubérants.

.../...

Etat sanitaire

Cicadelles et pucerons

Pucerons et cicadelles sont encore observés cette semaine, avec de faibles niveaux d'infestation : 4 parcelles sur 25 avec moins de 10 cicadelles capturées, 2 parcelles dans le Nord de l'Allier sur 25 avec 12 cicadelles capturées, 4 parcelles sur 27 avec présence de pucerons mais avec moins de 10% de plantes colonisées.

Rappelons que, concernant les pucerons, le seuil de nuisibilité est de 10% de plantes colonisées par au moins un puceron ou présence de pucerons qui se prolonge au-delà de 10 jours consécutifs. Cette semaine encore, certains observateurs font part d'un grand nombre de pucerons collés sur les plaques chromatiques. Aujourd'hui, aucun seuil de nuisibilité n'est considéré comme fiable sur la base de ce piégeage sur plaque

Limaces

Des dégâts de limaces continuent à être observés dans une parcelle dans le Puy-de-Dôme avec 2% de plantules attaquées.

Mouches des semis /Taupins

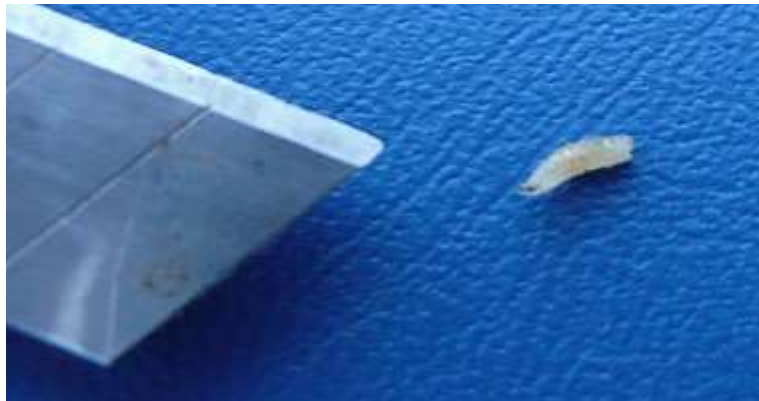
Des dégâts de mouche continuent à être signalés sur une parcelle de l'Allier. Des dégâts de taupins sont signalés dans une parcelle du Forez, une dans l'Allier près de Moulins et hors réseau. Attention à ne pas confondre les deux attaques. La recherche des larves près de la graine pour la mouche et dans le sol pour le taupin est le meilleur moyen de s'assurer de l'origine des pertes de pieds.

Attention, pour trouver les larves de taupin, il faut creuser sur une quinzaine de cm, être persévérant et chercher sous les plantes encore un peu vertes (les larves auront sans doute déjà abandonné celles qui sont sèches qui ne présentent plus rien à manger !).



Larve de taupin (photo S.Genette - ARVALIS-Institut du Végétal)

.../...



Larve de mouche (photo S.Genette - ARVALIS-Institut du Végétal)

Symptômes de maladies

Des symptômes de rouille brune et d'oïdium continuent d'être signalés sur 3 parcelles. La nuisibilité liée à l'apparition automnale de ces symptômes est considérée comme négligeable

Ce BSV reprend des observations ponctuelles qui donnent des tendances régionales. La Chambre Régionale dégage toute responsabilité quant aux décisions prises par les agriculteurs concernant la protection de leurs cultures. Action pilotée par le Ministère chargé de l'Agriculture, avec l'appui financier de l'Office National de l'Eau et des Milieux Aquatiques, par les crédits issus de la redevance pour pollutions diffuses attribués au financement du plan Ecophyto 2018.

Directeur de Publication: Jacques Chazalet, Président de la Chambre Régionale d'Agriculture
Coordonnées référent: François Roudillon (CA 03) - froudillon @allier.chambagri.fr 04-70-48-42-42
Publication Hebdomadaire. Toute reproduction même partielle est soumise à autorisation